

大海溜池(二股池)ハザードマップ

■ため池ハザードマップについて

大海溜池ハザードマップは、地震や大雨等により決壊した場合に想定される浸水の範囲、避難経路、緊急連絡先等の情報を一枚の地図で示したもので、減災のために利用されるものです。

- ・避難所は姫島村が指定する風水害指定緊急避難所及び風水害指定避難所を表示しています。
- ・緊急を要する場合にはがけ崩れ危険箇所以外の 高台に一時的に避難してください。
- ・到達時間については解析結果時間であるため、決壊パターンによっては早まる可能性があります。
- ・浸水深、浸水範囲については、実際の深さ、範囲と異なることがあります。地図に示した範囲以外でも河川の氾濫により浸水する可能性があります。

■姫島村から提供される避難情報について

姫島村では、次に示す通り、災害の発生等により住民の生命・身体に危険が及ぶと判断される場合には避難勧告、避難指示を発令します。

- (1)大雨、暴風、洪水の警報が発令され、避難を要すると判断されるとき。
- (2)河川が警戒水位又は特別警戒水位を突破し、なお水位が上昇するおそれがあるとき。
- (3)土砂災害警戒情報が発表され、山崩れやがけ崩れによる危険が切迫していると認められるとき。
- (4)津波警報が発表されたとき。
- (5)その他の諸般の状況から人命保護上必要と認められるとき。

【避難準備情報】

暴風雨、高潮又は地すべり等の発生のおそれがあるときは村民に対して避難準備を呼びかけるとともに、避難行動支援者に対して、その避難行動支援対策と対応しつつ、早めの段階で避難行動を開始することを求める。

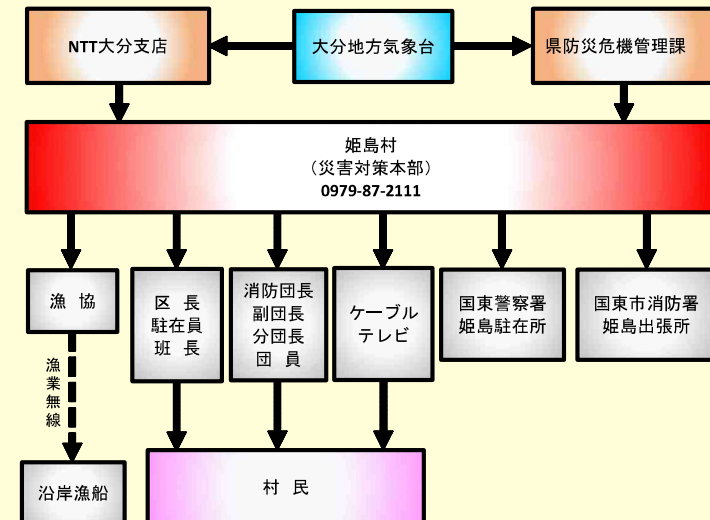
【避難勧告】

姫島村に大雨警報が発せられ、避難を要すると判断されるとき。大分地方気象台から、土砂災害警戒情報が発表され、急傾斜地崩壊、地すべり、山崩れ、がけ崩れ等による土砂災害の発生が予想されるとき。

【避難指示】

地すべり、山崩れ、がけ崩れ等による災害が発生し、災害の拡大が予想され、速やかな避難を要すると判断されるとき。

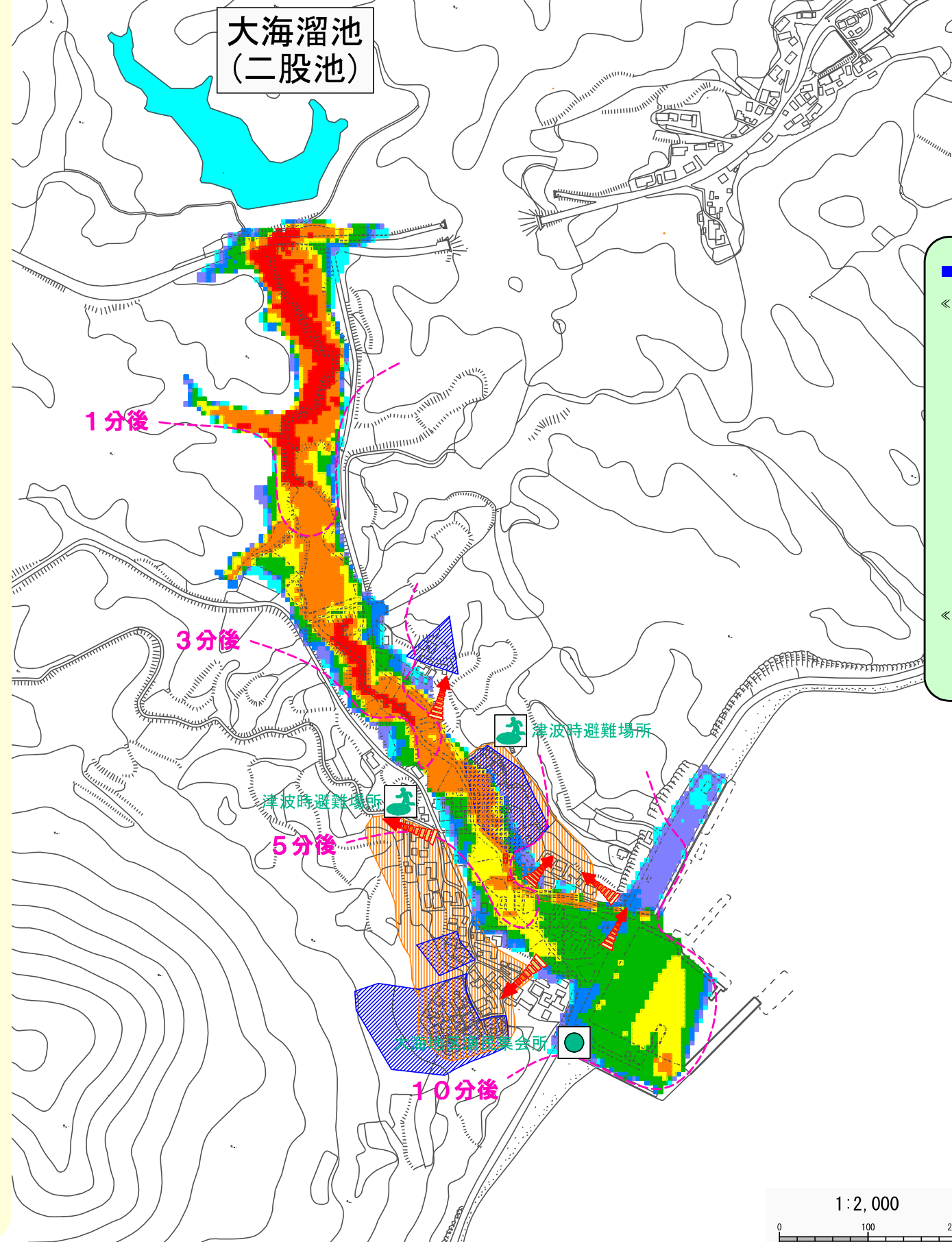
《情報伝達経路》



■緊急連絡先について

警察 110 消防 119

姫島村役場 0978-87-2111
 国東市消防署姫島出張所 0978-87-2233
 国東警察署姫島駐在所 0978-87-2059



● 大海溜池指定避難場所

名称	所在地	電話番号
大海地区漁民集会所	姫島村3633-7	-

🏠 大海溜池地域緊急避難場所

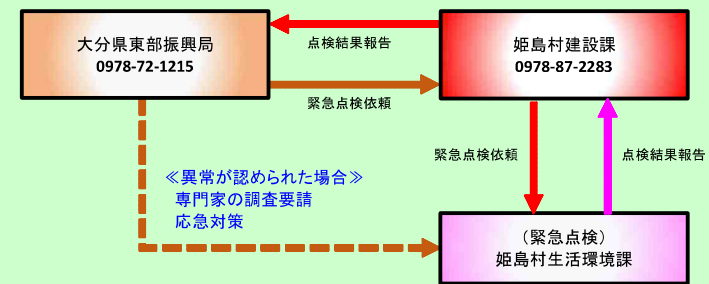
名称	所在地	電話番号
-	-	-
-	-	-
-	-	-
-	-	-

■大海溜池非常時の対応について

《地震時》

震度5弱以上の地震発生時には速やかに目視による外観を点検
 ため池管理者による点検

- ①緊急点検(24時間以内、速やかに) ... 点検結果の報告 → 姫島村建設課に連絡
- ②継続点検(1週間後) ... 異常の発見 → 姫島村建設課に連絡



《降雨時》

気象警報(大雨、洪水)が発令され解除後にため池施設の変状について点検を実施
 ため池管理者による点検 ... 異常の発見 → 姫島村建設課に連絡

凡 例		
最大浸水深	5.0m以上	■
	3.0m以上~5.0m未満	■
	2.0m以上~3.0m未満	■
	1.0m以上~2.0m未満	■
	0.5m以上~1.0m未満	■
	0.2m以上~0.5m未満	■
	0.2m未満	■

【浸水の目安】



洪水到達時間	→
指定避難場所	●
緊急避難場所	🏠
津波時避難場所	🚶
避難方向	→
がけ崩れ危険箇所	■
急傾斜地崩壊危険箇所	■

施設名	大海溜池
所在地	大分県国東郡姫島村大字大海4083
緯度	北緯 33° 43' 49.1"
経度	東経 131° 40' 12.0"
所有者	姫島村
水系	水路
河川名	-
目的	農業用水
型式	アースダム(均一型)
堤高(m)	14.5m
堤長(m)	104.6m
総貯水量(m3)	62,000m3
流域面積(km2)	0.198km2
かんがい受益面積(ha)	2.0ha
かんがい戸数(戸)	30戸
《氾濫解析手法》	
解析モデル	二次元不定流モデル
流出量(q1)	農地防災事業便覧方式 $Q=4.5H^{2.5}$
(q2)	洪水吐設計洪水量
Q	$Q=q1+q2=2,523.38+5.6=2,528.98m3/s$

1:2,000

